

رڊون ۽ ٻڪريون پالڻ جا بنيادي اصول

تربيتي ڪتاب



سمال ريوميننٽ پروجيڪٽ

يونيورسٽي آف ويٽرنري اينڊ اينيمل سائنسز، لاهور فون: 042-37212339



سمال ريوميننٽ پروجيڪٽ يونيورسٽي آف ويٽرنري اينڊ اينيمل سائنسز، لاهور فون: 042-37212339

1. رڍن ۽ پڪرين جي سارسنيال جا بنيادي اصول 1
2. رڍن ۽ پڪرين جي ڦرن جي بهتر پالنا جا رهنمائي اصول 4
3. رڍن ۽ پڪرين جون ڪجهه ضروري بيماريون ۽ ان کان بچاءُ 7
4. رڍن ۽ پڪرين جي کاڌ خوراڪ 17
5. رڍن ۽ پڪرين جي نسل ڪشي جا بنيادي اصول 24
6. رڍن جون اهم نسلون 26
7. پاڪري مال جون اهم نسلون 29

ڌڻي سائين پاڪستان کي جانورن جي دولت سان مالا مال ڪري رکيو آهي. هڪ اندازي مطابق پاڪستان ۾ موجود ڪُل 138 ملين جانورن ۾ هڪ وڏو حصو پڪرين ۽ رڍن تي مشتمل آهي. آسٽريلوي ۽ پاڪستاني حڪومت جي تعاون سان هڪ تحقيقي منصوبو شروع ڪيو ويو آهي جنهن ۾ يونيورسٽي آف ويٽرنري اينڊ اينيمل سائنسز، لاهور جي تجرباتي ٽيم جي تحقيق ڪرڻ جو مقصد ننڍي پيماني تي رڍن ۽ پڪرين کي پالڻ وارن ڀاڱين وٽ جانورن جي پيداوار ۾ اضافو ڪرڻ آهي. جانورن جي پيداوار (ڪير ۽ گوشت) ۾ اضافو ان وقت ممڪن آهي جڏهن ڀاڱين کي پنهنجي جانورن جي رهائش، خوراڪ، صحت ۽ سٺي نسل جي مسئلن بابت سڃي ڄاڻ هجي.

هن تفصيلي ڪتابچي جو مقصد رڍن ۽ پڪرين پالڻ وارن ڀاڱين کي جانورن جي بهتر سار سنڀال جي بنيادي اصولن جي متعلق ڄاڻ ڏيڻ آهي، ته جيئن هر جانور جي وڌ کان وڌ پيداوار ۾ اضافو ٿي سگهي. جنهن سان پاڪستان جي بهراڙي وارن علائقن ۾ غربت جي شرع ۾ گهٽتائي ۽ ماڻهن جي زندگي کي بهتر بڻائڻ ۾ مدد ملي سگهي ٿي. هن تربيتي ڪتابچي کي ڇپرائڻ جي لاءِ اسان آسٽريلوي حڪومت جي بين الاقوامي زرعي تحقيقاتي اداري جا ثورائتا آهيون.

(سمال ريوميننٽ پروجيڪٽ)

رڍن ۽ ٻڪرين جي سارسنپال جا بنيادي اصول

بهتر سارسنپال بهتر پيداوار جو ذريعو آهي جانورن جي رهڻ سهڻ تي اثر انداز ٿيڻ جا ڪجهه بنيادي اصول هيٺ ڏجن ٿا.

- جانورن کي ٻڌي رکڻ
- خوراڪ ۽ پاڻي تائين محدود رسائي ڏيڻ
- شديد موسمي اثرات کان بچائڻ
- گندگي وارو فرش صاف رکڻ

رڍن ۽ ٻڪرين جي صحت ۽ پيداوار تي ٿيڻ وارن خراب اثرن کي بهتر انتظامي طريقن ۽ سٺي منصوبه بندي سان گهٽ ڪري سگهجي ٿو

بهتر سارسنپال جا بنيادي طريقا

- واڙي جو ڍانچو
- پاڻي ۽ خوراڪ جي آساني سان رسائي
- صفائي جو مناسب انتظام

رڍن ۽ ٻڪرين جي واڙي جي تعمير



- واڙي جي تعمير جي لاءِ عام طور تي مٿئين جڳهه جي چونڊ يا انتظام ڪجي ته جيئن هوا جي آمدورفت ۽ پاڻي جو نيڪال آساني سان ٿي سگهي

● واڙي جي ڊيگهه هميشه اوڀر اولهه طرف رکڻ گهرجي چوڄوگهڻو ڪري هوائن جو رُخ اوڀر اولهه طرف کان هوندو آهي.

● واڙي جي چت گهٽ ۾ گهٽ 8 کان 10 فٽ ڊگهي هجڻ گهرجي.

● فرش ان طرح ٺاهجي جيئن جانور ترڪي نه سگهي ۽ پاڻي جو نيڪال آساني سان ٿي سگهي.

● پاڻي پيئڻ، گاهه کائڻ ۽ رهڻ جي جڳهه تي چانوءَ جو مناسب انتظام هڻڻ گهرجي.

● ماحول کي خوشگوار بنائڻ لاءِ واڙي جي آسي پاسي وٺ لڳائجن.

جڳهه جي ضرورت (فٽ جي حساب سان)		جانورن جا گروپ
گليل جڳهه (فٽ)	چت واري جڳهه (فٽ)	عمر جي لحاظ کان
0.4 – 0.5	0.2 – 0.25	3 مهينن جي عمر تائين
1.0 – 1.5	0.5 – 0.75	3 مهينن کان 6 مهينن جي عمر تائين
1.5 – 2.0	0.75 – 1.0	6 مهينن کان 12 مهينن جي عمر تائين
3.0	1.5	بالغ رڍ يا ٻڪري
3.0 – 4.0	1.5 – 2.0	نر، ڍڪي يا کير ڏيڻ واري رڍ ۽ ٻڪري

رڍن ۽ ٻڪرين جي ڦرن جي بهتر پالنا جا رهنمائي اصول

بهتر صحت لاءِ ناقابل انتظامي ڳالهين جي وجهه سان وڏي تعداد ۾ رڍن ۽ ٻڪرين جا ڦر بيمار ٿيندا آهن يا مري ويندا آهن، جيڪي پيداوار ۾ گهٽتائي جا سبب بڻجن ٿا، رڍن ۽ ٻڪرين جي ڦرن جي موت عام طور تي 6 مهينن جي عمر وارن ڦرن ۾ ٿيندي آهي. جانورن جا ڦر ڪنهن به فارم جي معاشي مستقبل جا ضامن هوندا آهن. اسان جي ملڪ ۾ رڍن ۽ ٻڪرين جي وڏي تعداد کي روايتي طريقن سان پاليو وڃي ٿو. جنهن جي وجهه سان اسان في جانور جي صلاحيتي پيداوار حاصل نه ڪري رهيا آهيون. ان کان علاوه ڦرن جي سارسنيال، بهتر صحت ۽ خوراڪ جهڙي اهم ڳالهين ۾ غفلت انهن جي موت جي شرع ۾ خطرناڪ حد تائين اضافي جو سبب بڻجي رهيو آهيون انهن اگراسين ڦرن جي جديد طريقن سان نظرساني ڪنداسين ته فارم جي آمدني ۾ تمام گهڻو اضافو ڪري سگهجي ٿو.



ڍڪڻ واري جانور جي سارسنيال

اڳلي نسل جو دارومدار ڍڪي جانور جي صحت تي هوندو آهي، جنهن لاءِ هيٺين ڳالهين کي ڏيان ۾ رکڻ گهرجي:

● بيمارين کان محفوظ

● خوراڪ جي گهٽتائي نه ٿيڻ

خوراڪ جي گهٽتائي مان مراد مقدار نه آهي، بلڪ جانورن کي متوازن خوراڪ فراهم ڪرڻ آهي متوازن خوراڪ اگر فراهم نه ڪبي ته ڦرن ڇنڊڻ، ڦرن ۾ گهٽ پيدايشي وزن، ڪمزور ڦرڙن جي پيدايش، ڦرڙن جي موت ۾ اضافي جهڙن مسئلن کي منهن ڏيڻو پئجي سگهي ٿو. آخري 20 ڏينهن ۾ پيٽ ۾ گهٽ جڳهه هئڻ جي ڪري جانورن جي غذائي ضرورت پوري نٿي ٿي سگهي ان لاءِ آخري



صاف ۽ تازو پاڻي جانورن جي هاضمي کي بهتر ڪري خوراڪ جي طلب کي وڌائي ٿو، رڍ ۽ ٻڪري جي جسم مان اگر پاڻي جو ڏهون حصو به ضايع ٿيندو ته موت جو شڪار ٿي سگهي ٿو. جانورن جي کاڌوخوراڪ جيتري به سٺي هجي پر پاڻي جي گهٽتائي جي ڪري ان مان فائدو حاصل نٿو ڪري سگهجي. انهيءَ لاءِ نهايت ضروري آهي ته واڙي ۾ جانورن کي 24 ڪلاڪ صاف ۽ تازو پاڻي مهيا ڪيو وڃي جنهن تائين جانور آساني سان پهچي سگهن.

صفائي جو مناسب انتظام



صفائي جو غير مناسب انتظام مختلف بيمارين کي ڦهلائڻ جو سبب بڻجي ٿو خراب ماحول ۾ هي بيماريون تيزي سان هڪ جانور مان ٻي جانور ۾ منتقل ٿينديون آهن، جيڪي پاڳئي جي معاشي نقصان جو سبب بڻجن ٿيون، ان بيمارين جي خطري کي گهٽ ڪرڻ ۽ جانورن کي صحتمند ۽ فائدي مند بنائڻ جي لاءِ واڙي کي صحيح طرح صاف رکڻ ضروري آهي.

واڙي کي صاف سٿرو رکڻ لاءِ ڪجهه ضروري ڳالهون هيٺ ڏجن ٿيون:

- واڙي جي ڏينهن ۾ گهٽ ۾ گهٽ ٻه دفعا صفائي ضرور ڪجي.
- پاڻي جي نيڪال جو مناسب انتظام هجڻ گهرجي ته جيئن واڙي کي خشڪ ۽ صاف سٿرو رکي سگهجي.
- ڪڏهن به جانورن جي رهڻ واري جڳهه تي خراب پاڻي نه بيھڻ گهرجي.
- جانورن جي رهڻ واري جڳهه کي صاف سٿرو ۽ آرامده هئڻ گهرجي.

● سياري ۾ رڍ ۽ ٻڪري جي نئين ڄاول ڦر جا پهريان ٻه ٽي ڏينهن وڌيڪ اهم هوندا آهن انهيءَ ڪري ڦر جي لاءِ گرم جڳهه جو انتظام ڪجي.

● ڦرن کي ٻن هفتن جي عمر تائين واڙي ۾ رکجي ته جيئن ٻاهر مٽي وغيره نه کائين، واڙي جي جڳهه صاف ۽ خشڪ رکجي، فرش تي پراڙ وغيره وڃائي.

● نئين ڄاول ڦرن کي پندرهن ڏينهن تائين پنهنجي ماءُ سان گڏ رکجي.

● ٻن هفتن کان پوءِ ڦرڙن کي ماءُ سان گڏ واڙي جي ويجهو ڇرائي جي لاءِ موڪلجي.



ڦرڙن جو کير ڇڏائڻ

جڏهن ڦر ٻن مهينن جا ٿي وڃن ته آهستي آهستي ان جو کير ڇڏرائجي ان کان علاوه ماءُ جي کير جي پيداوار ۽ نسل جي به کير ڇڏرائڻ جي عمر ۾ ڪافي عمل دخل هوندو آهي.

مهيني ۾ في جانور کي 500 گرام ونڊي جي فراهمي يقيني بڻائي وڃي. آخري ڏينهن ۾ ڇرائڻ لاءِ وڌيڪ سفر نه ڪرائجي ڇو ته تڪاوت جي صورت ۾ جانور ڦر چنڊي سگهي ٿو.

نئي ڄاول ڦر جي بهتر پالنا

رڍ يا ٻڪري جي ڦر جڻڻ کان پوءِ نئي ڄاول ڦر جي نڪ، منهن ۽ اکين تان جهلي وغيره صاف ڪجي. ڦر جي ناڙي کي ڏن کان هڪ انچ جي فاصلي تي نشان لڳائڻ کان پوءِ ڦرين سان ڪٽجي ۽ پوءِ تنچر آيوڊين لڳائي. ڦر کي ماءُ جي اڳيان رکي ڇڏجي ته جيئن ماءُ پنهنجي ڦر کي چٽي سگهي. ان کان پوءِ جانور جي ٿٺن ۽ اوه کي صاف ڪري ٻنهي ٿٺن مان ڪجهه قطرا زمين تي ڪيرائي ۽ پوءِ ڦر کي پس پيارجي، اگر رڍ يا ٻڪري جا ڦر هڪ کان وڌيڪ هجن ته سڀني کي هڪ جيتري مقدار ۾ پس پياريو. پس ڦرڙن جي جسم ۾ بيمارين جي خلاف قوت مدافعت پيدا ڪرڻ جو سبب بڻجي ٿو.

رڍ ۽ ٻڪري جي ڦر کي ايترو کير ڏجي ته ان مان ڦر جي ضرورت پوري ٿي وڃي، ڦر جيڪڏهن وڌيڪ کير پي ڇڏي ته دست لڳڻ جو خطرو ٿي سگهي ٿو.

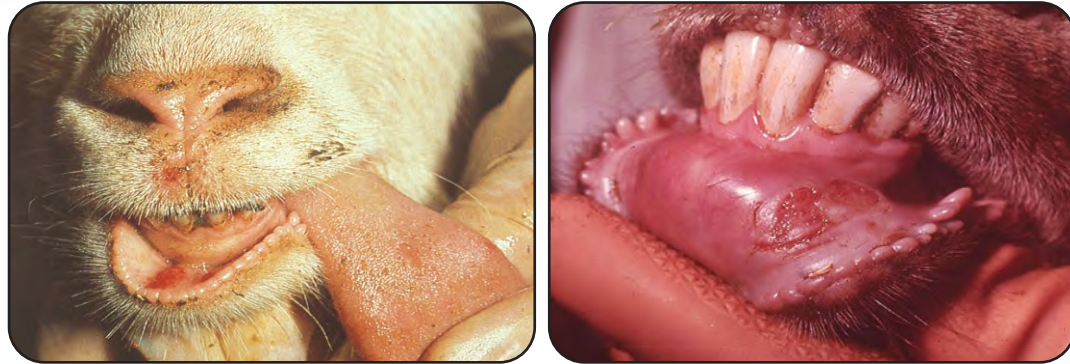


ساماڙو يا مهاڙو

ساماڙو يا مهاڙو جي بيماري جو سبب هڪ خاص قسم جو وائرس آهي جيڪو متاثره رڍن ۽ ٻڪرين جي جسم مان نڪرندڙ چيڙي ۽ رطوبتن جي ذريعي خارج ٿئي ٿو

علامتون

تيز بخار، زبان تارون، گرن ۽ اوھ تي ڦلڪڻا، منڊڪائڻ، وات مان گگ جو وهندو رهڻ اهم علامتون آهن



احتياطي اپاءَ

متاثر ٿيل رڍن ۽ ٻڪرين کي تندرست جانورن کان جلدي الڳ ڪجي سڀني رڍن ۽ ٻڪرين کي ساماڙي جو حفاظتي ٽڪو ٽائيم تي لڳرائجي. هي حفاظتي ٽڪا هميشه لاڳاپيل ذريعن کان حاصل ڪريو، گهڻو ڪري سال ۾ ٻه دفعا فيبروري، مارچ ۽ سيپٽمبر، آڪٽوبر ۾ حفاظتي ٽڪا لڳرايو

رڍن ۽ ٻڪرين جون ڪجهه ضروري بيماريون ۽ ان کان بچاءُ

آندڻ واري بيماري (انٽيروٽاڪسيميا)

هي بيماري بيڪٽيريا جي وجهه سان سڄي سال جي ڪنهن به وقت خصوصاً ان جانور ۾ ٿيندي آهي جيڪي برسات کان پوءِ يا بهار جي موسم ۾ پيدا ٿيندا آهن

علامتون

منڊڪائڻ، ڇاڙي هلائڻ، شديد صورت ۾ ڪنڌ کي جهڪائڻ، مرڻ کان تقريباً پهرين رتوان دست لڳڻ، پوست مارتر ۾ چوٿون حصو معدوم، آندا ۽ جگر رت سان ڀريل هوندا آهن



احتياطي اپاءَ

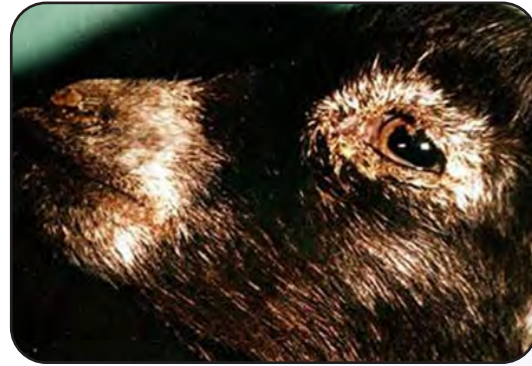
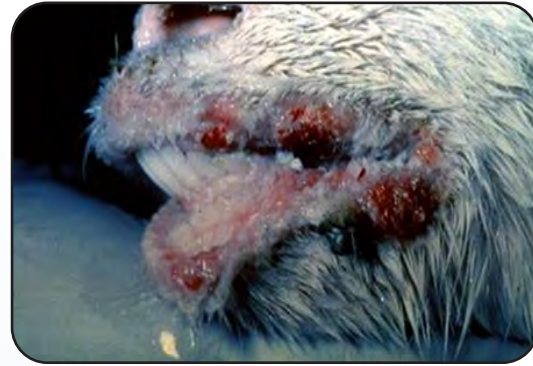
جانورن کي وڌيڪ مقدار ۾ داڻي يا خوراڪ ڏيڻ کان پرهيز ڪجي. سڀني رڍن ۽ ٻڪرين کي حفاظتي ٽڪو ٽائيم تي لڳرائجي. هن بيماري جو حفاظتي ٽڪو لڳرائڻ جو وقت ڊسمبر، جنوري ۽ جون، جولائي آهي. شديد بيماري جي حالت ۾ ويجهي ويٺنري ڊاڪٽر سان رابطو ڪجي.

ڪاٽا يا پي پي آر

رڍن ۽ ٻڪرين جو انتهائي عام مرض جنهن جو حملو برسات جي موسم ۾ وڌيڪ ٿئي ٿو ۽ سياري جي موسم ۾ به ٿي سگهي ٿو. جيئن جيئن جانور جي عمر وڌي ٿي ٿي هن مرض جو امڪان به وڌندو آهي. ننڍي عمر جي جانورن ۾ مرض انتهائي عام آهي. هي مرض جانورن جي خون، گرن، پاڻي، چيٽي، اک، منهن، ۽ نڪ جي ذريعي ڦهلجندو آهي.

علامتون

تيز بخار، نڪ مان گهاٽو پاڻي جيڪو پوءِ بدبودار ٿي ويندو آهي. خشڪ چمڙي، اکين مان پاڻي، اکين تي سوچ ۽ پيپ واري مواد جو خارج ٿيڻ، اکيون چمبڙيل، منهن ۽ نڪ جي جهلي جي سوچ ۽ منهن مان گڱون، بڪ نه لڳڻ، ساه ڪڍڻ ۾ مشڪلات، چڪون، نمونيا، ڦر چنڊڻ، اڇانڪ گرمي پد جو گهٽجڻ اهم علامتون آهن. هن مرض ۾ موت جي شرح 100 فيصد تائين هوندي آهي.



احتياطي اپاءَ

حفاظتي ٽڪا، سني رهائش، موسم جي اثرات کان بچائڻ ڪاٽا يا ماما يا (پي پي آر) جي خلاف بهترين احتيائي تدابير آهن ڇو جو هن مرض جو ڪوئي علاج نه آهي البتہ موقعي تي جراثيمن جي خلاف دوائون ڏيڻ سان موت جي شرح ۾ گهٽتائي آڻي سگهجي ٿي.

منهن پچڻ

رڍن يا ٻڪرين جي ڦرڙن ۾ هي بيماري وائرس جي وجهه سان سڄي سال جي ڪنهن به وقت ٿي سگهي ٿي.

علامتون

چپن جي چوٽرڻ ڦلڪڻا ٿي پوڻ، ڦلڪڻا ڦاٽي ناسور جي صورت اختيار ڪري وٺندا آهن ۽ آهستي آهستي چڻڻ لڳندا آهن. ڦلڪڻن جي وجهه سان جانورن کي ڪاٺ ۾ تڪليف ٿيندي آهي ۽ جانور ڪمزور ٿي ويندا آهن ڪلون چڻڻ کان پوءِ جانور تندرست ٿي ويندو آهي.



احتياطي اپاءَ

ڦلڪڻن يا ڪلن تي ٽنڪچر آيوڊين ڏينهن ۾ ڪيترا ئي دفعا لڳائجي. شديد بيماري جي صورت ۾ ويجهي ويٽنري ڊاڪٽر سان رابطو ڪجي.

فت رات

هي بيماري بيڪٽيريا جي ڪري سڄي سال ۾ ڪنهن به وقت ٿي سگهي ٿي. فت رات ڪر ۽ ڪرڻ جي آس پاس جي جڳهه کي متاثر ڪندي آهي.

علامتون

ڪر ۽ ڪرڻ جي وچ واري جڳهه بدبودار، ڪرڻ ۽ ڪرڻ شروع ٿي ويندي آهي. جانور کي هلڻ ۾ تڪليف محسوس ٿيندي آهي ۽ لنگڙائندو آهي.



احتياطي اپاءَ

بیمار جانور کي ٻين جانورن کان الڳ ڪريو ۽ ويجهي ڪنهن ماهر ويٽنري ڊاڪٽر سان رابطو ڪريو.

دست

رڍن ۽ ٻڪرين ۾ دست لڳڻ هڪ انتهائي اهم ۽ وڏو مسئلو آهي عمر جي پهرين مهيني ۾ 90 فيصد موت جو سبب دست آهن هن مشڪل مرض کان بچڻ وارن ڦرن ۾ صحت ۽ وڌڻ واري شرح ڪافي حد تائين متاثر ٿيندي آهي

علامتون

دستن جي غير متعدي ڪارڻ ۾ کير جو وڌيڪ مقدار ۾ پيارڻ، صفائي سٿرائي جو غير مناسب نظام، قوت مدافعت ۾ گهٽتائي ۽ شديد موسمي دٻاءُ جڏهن ته ٻين ڪارڻن ۾ مختلف قسم جا بيڪٽيريا، وائرس ۽ فنجائي شامل آهن.



احتياطي اپاءَ

رڍن يا ٻڪرين کي دستن کان بچائڻ جي لاءِ صفائي سٿرائي جو خيال رکڻ ۽ ضرورت کان وڌيڪ کير پيارڻ کان پرهيز ڪريو. جسم ۾ پاڻي جي صورت ۾ رڍ يا ٻڪري کي پاڻي يا نمڪول ڏيو. دست بند نه ٿيڻ جي صورت ۾ ويجهي ماهر ويٽنري ڊاڪٽر سان رابطو ڪريو.

پیت جا کیترا

اندريان ۽ ٻاهريان جيوڙا ڦرڙن ۾ رت چوسڻ سان گڏ مختلف بيماريون ڦهلائڻ جو سبب بڻجن ٿا جنهن سان انهن جي صحت ۽ واڌويجهه تي گهڻو اثر ٿئي ٿو .

علامتون

مٿاثر ٿيل رڍ يا ٻڪري ۾ مٽي کائڻ، پيت لٽڪڻ، چمڙي خشڪ ۽ خردري ٿيڻ سان گڏوگڏ وار چڻڻ ۽ اکين ۾ گند هجڻ جيوڙن جي هجڻ جون اهم علامتون آهن.



احتياطي اپاءَ

رڍ يا ٻڪري کي هر ٽن مهينن کان پوءِ جيوڙن کي ختم ڪرڻ جي دوا بدلائي پيارڻ گهرجي.

نمونيا

سياري ۾ شديد موسمي خرابي ۾ دوا پيارڻ وقت بي احتياطي ڦڙڻ جا جراثيم ۽ هوا جو غير مناسب انتظام نمونيا جا اهم سبب آهن.

علامتون

رڍ يا ٻڪري کائڻ پيئڻ ڇڏي ڏيندي آهي تيزبخار ساھ ڪڻڻ ۾ مشڪلات ڪنڳھ ۽ نڪ مان پاڻي وهڻ نمونيا جون اهم علامتون آهن.



احتياطي اپاءَ

هوا جي رخ جو مناسب انتظام ڪجي کير يا دوا پيارڻ وقت زبان نه پڪڙجي ۽ جيوڙن جي دوا جو باقاعدي سان استعمال ڪجي.

جانورن ۾ وچڙندڙ بيمارين کان بچاءَ لاءِ حفاظتي ٽڪن جو چارٽ

رڍ ۽ ٻڪري کي مختلف وبائي بيمارين کان بچاءَ جي لاءِ بروقت ۽ موثر حفاظتي ٽڪو لڳائڻ انتهائي ضروري آهي.

رڍ ۽ ٻڪري کي حفاظتي ٽڪو لڳائڻ جو شيڊول

بيماري جو نالو	وئڪسين جو نالو	وزن ۽ طريقو	موسم	قوتِ مدافعت جو عرصو
مهاڙو يا ساماڙو	فت اينڊ مائوٽ	2 کان 3 ملي ليٽر رڍ ۽ ٻڪري جي ڪل هيٺيان	فيبروري ۽ آڪٽوبر	6 مهينن جو عرصو هوندو آهي پر 4 مهينن کانپوءِ ٻيهر لڳائڻ جي سال تائين
ٽڪاڻ يا ڪارو واءِ	ائئنٽريڪس اسپور	1/2 ملي ليٽر رڍ ۽ ٻڪري جي ڪل هيٺيان	آگسٽ	سال ۾ هڪ دفعا
رڍن جي ماتا	شيب پاكس	هڪ ملي ليٽر پاڻي ملائي پيڇ جي ڪل ۾	مارچ ۽ ڊسمبر	4 مهينن جو عرصو هوندو آهي پر 4 مهينن کانپوءِ ٻيهر لڳائڻ جي سال تائين
رتاوان دست	انٽيرو ٽاڪسيما	3 مهينن جي ڦڙڙن کي 1 کان 2 ملي ليٽر ۽ وڏن کي 3 ملي ليٽر 6 هفتن کانپوءِ ٻيهر ڪل جي هيٺيان	مئي ۽ جون نومبر ۽ ڊسمبر	6 مهينن جو عرصو ٿيندو آهي پر 15 ڏينهن کانپوءِ وري ٽڪو لڳائڻ جي ته سال تائين
ڦڙي يا پلورو نمونيا	پلورو نمونيا	3 کان 6 مهينن وارن کي 1/2 ملي ليٽر ۽ 6 مهينن جي عمر وارن کي 1 ملي ليٽر ڪل جي هيٺيان	نومبر	4 مهينن کان 1 سال
ڪاتا، ماتا يا پي پي آر	بي بي آر	1 ملي ليٽر ڪل جي هيٺيان	مارچ ۽ اپريل	4 مهينن کان 1 سال

چچڙن مان ڦهلجڻ واريون بيماريون

چچڙ جانورن جي جسم تي موجود هوندا آهن هي نه صرف جانورن جو رت چوسڻ ڪري انهن ۾ ڪمزوري ڪري ڇڏيندا آهن پر مختلف قسم جي بيماريون ڦهلائڻ ۽ پيداوار ۾ اهم گهٽتائي جو سبب پڻ آهن پاڪستان ۾ مارچ کان آگسٽ تائين جي موسم چچڙن جي پيداوار جي لاءِ خاص سمجهيا ويندا آهن چچڙن جي ڪري جانورن ۾ هيٺ ڏنل بيماريون ڦهلجن ٿيون.

● رتاوان دست ● گر (جئون ۽ ٻاهريان ڪيڙا)

علامتون

کاڌو پيتو ڇڏي ڏيڻ، تيز بخار، وڏا وڏا ساه ڪڍڻ، جسم ۾ رت ۽ پاڻي جي گهٽتائي، پيشاب ڳاڙهو ۽ قبضي جي شڪايت به ٿي سگهي ٿي، جسم ۾ موجود گلتنين ۾ سوچ ٿئي ٿي جيڪا گلتنين جي بخار جي هڪ اهم نشاني آهي. عام طور تي هن ٻنهي بيمارين ۾ اينٽي بائيوٽڪ جو اثر نه ٿيندو آهي.



احتياطي اُپاءَ

چچڙ واڙي جي آسي پاسي وارن جڳهن، پتين، گهرن ۽ ڪاڻ جي درزن ۾ موجود هوندا آهن ان درزن کي بند ڪجي ۽ واڙي ۾ چچڙن جي دوا کي باقائدي سان هر مهيني چٽڻ گهرجي، ڇاڪاڻ ته چچڙن کي روڪڻ جي لاءِ اهو عمل نهايت ضروري آهي. چچڙن جي شديد حملي جي صورت ۾ جانورن کي چچڙن واري دوا سان وينجھارجي، وڌيڪ معلومات لاءِ پنهنجي ويجهي ماهر ويٽنري ڊاڪٽر سان مشورو ڪجي.

رڍن ۽ ٻڪرين جي کاڌ خوراڪ

جانورن جي پيداوار جو 70 فيصد دارومدار خوراڪ تي هوندو آهي. روايتي طور تي رڍن ۽ ٻڪرين کي پالڻ جو طريقو گهڻو ڪري چرائي تي هوندو آهي. رڍن ۽ ٻڪرين جي واڌويجه لاءِ چرائي تمام گهڻي اهميت رکي ٿي. پاڳيا پنهنجي زمين تي به آورا ناهي چرائي سگهن ٿا پر قدرتي طور تي دستياب چارا جيئن ته جنگ، دريا جي ڪنارن تي به چرائي سگهن ٿا. رڍن ۽ ٻڪرين جي لاءِ 4 کان 8 ڪلاڪ روز چرائي ڪرائڻ تمام اهم آهي. تحقيق مان ثابت ٿيو آهي ته چرائي تي وڃڻ وارن رڍن ۽ ٻڪرين ۾ بهترين واڌويجه ٿئي ٿي.

ڍڪڻ جي دوران کاڌ خوراڪ جي ضرورت



رڍ ۽ ٻڪري ڍڪڻ جي چئن مهينن کان پوءِ کاڌ خوراڪ جي ضرورت وڌي ويندي آهي. چارو وڌي ٻڪري جي لاءِ اڌڪلو گرام ۽ ننڍي ٻڪري لاءِ هڪ سوگرام ڪافي آهي.

رڍن ۾ ڦر جڻڻ کانپوءِ ڇهه هفتن تائين اڌ کان هڪ ڪلوگرام ڌارو ڏيڻ گهرجي.

ڍڪڻ جي ٻڪري کي اهڙي کاڌ خوراڪ نه ڏيڻ گهرجي جيڪا قبض جو سبب بڻجي مثال طور جمون جا پتا وغيره.

ڍڪڻ جي جانور ۾ برسيم ۽ جنتر جهڙي سائي گاه جو وڌيڪ استعمال نه ڪرڻ گهرجي ڇو ته هي پرڻي جو سبب ٿي سگهن ٿا.

ڦرڏيڻ کانپوءِ رڍ يا ٻڪري جي خوراڪ

ڦر جي پيدائش جي فورن بعد رڍن کي معياري ڌارو ڏيڻ گهرجي، سائي گاه کان علاوه قبض ڪشا خوراڪ جيئن ته ڪڻڪ جو ڌارو، جو، مڪئي جو استعمال به ڪري سگهجي ٿو.

رڍن ۽ ٻڪرين کي چرائي تي موڪلڻ جي باوجود به انهن جي کاڌ خوراڪ جي ضرورت گهٽ ٿيندي آهي انهيءَ لاءِ انهن کي اضافي خوراڪ ڏني وڃي، چرائي سان گڏ اضافي خوراڪ ڏيڻ لاءِ هيٺ ڏنل طريقن مان ڪو به هڪ طريقو اختيار ڪري سگهجي ٿو.

6 کان 8 ڪلاڪ چرائي سان گڏ 8 کان 10 ڪلوگرام سائو گاه ڏنو وڃي.

6 کان 8 ڪلاڪ چرائي سان گڏ 400 ڪلوگرام وندو مهيا ڪجي.

6 کان 8 ڪلاڪ چرائي سان گڏ 1 ڪلوگرام خشڪ گاه يا سائيليج (خشڪ ڌارو) ڏيڻ گهرجي.

ڦرن جي غذائي ضروريات



ڦرڻ جي بهترين صحت ۽ واڌويجه لاءِ غذائي ضرورت جي بنيادي اصولن کي سمجهڻ ۽ ان تي عمل ڪرڻ انتهائي ضروري آهي. پيدائش کان ڪير چڙائڻ جي وقت تائين جو مرحلو خاص طور تي غير معمولي اهميت رکي ٿو.

پس يا کڙ

پس نئي ڄاول ڦر جي لاءِ قدرت جو پهريون انمول تحفو آهي. جنهن جو کاڌ وخوراڪ جي لحاظ سان ڪا برابري ڪونهي. ڍڪڻ جي دوران ماءُ جي رت سان قوت مدافعت جي ڦر ۾ منتقل نه ٿي ٿئي ان جي لاءِ پيدائش جي وقت ڦر جو مدافعتي نظام بحال نه هوندو آهي. تنهنڪري صرف پس سان ئي ڦر ۾ قوت مدافعت منتقل ڪرڻ جو واحد ذريعو آهي. اگر پيدائش جي هڪدم کانپوءِ ڦر کي پس نه پياربو ته ان ۾ بيمارين جو خدشو خطرناڪ حد تائين وڌي ويندو آهي.

پس ۾ مدافعتي شين ۾ خشڪ مادو، حل ٿيل نمڪيات، وٽامن ۽ پروٽين ڪير جي نسبت ڪافي وڌيڪ مقدار ۾ ملن ٿا تنهنجي لاءِ ڪير ڪڏهن به پس جي برابر نه ٿو ٿي سگهي. پيدائش جي پهرين 24 ڪلاڪن ۾ پس نهايت اهميت جي قابل آهي. پيدائش کانپوءِ پس پيارڻ ۾ جيتري سُستي ڪبي اوترو ئي ڦر ۾ قوت مدافعت ۽ واڌويجه گهٽ ٿيڻ جو خطرو هوندو آهي.

معیار یا حالت

پس / کٽڙ ۾ قوتِ مدافعت اُن جي معیار تي هوندي آهي ۽ پس جو معیار ان ۾ موجود شین جي کري هوندو آهي انهن شین جو سڄو دارومدار ماءُ جي عمر، کیر جي سُڪڻ واري وقت، حفاظتي ٽڪن جو کورس ۽ بهتر معیاري خوراڪ تي هوندو آهي.

پس جو معیار لیکتومیٽر جي مدد سان جانچو وڃي ٿو. ان کان علاوه تجرباتي نظریي سان به خاطري حد تائین قوتِ مدافعت وارن شین جي موجودگی جو اندازو لڳائي سگهجي ٿو. سني معیار وارو پس / کٽڙ عام طور تي گهاتو ڏسڻ ۾ ايندو آهي. اگر سني معیار جو پس ناهي ته ان صورت ۾ ڦر کي وڌيڪ مقدار ۾ پس پيارڻ کپي ته جيئن ڦر جي جسم کي گهربل مقدار ۾ طاقت ملي سگهي.

ريڊ يا بکري جي ڦرڙن جي خوراڪ پيدائش کان ٽن مهينن جي عمر تائين

- پيدائش کانپوءِ جلد ۾ ڦر کي پس پيارڻ ضروري آهي، ڇو جو پس ۾ اهم غذائيت موجود هوندي آهي جنهن سان ڦر ۾ قوتِ مدافعت پيدا ٿيندي آهي. ريڊ يا بکري جي پس نه هجڻ جي صورت ۾ ڳئون جي پس جو استعمال ڪجي مسلسل کير جي فراهمي لاءِ ماءُ ۽ ڦر کي ٽن ڏينهن تائين گڏ رکجي.
- ٽن ڏينهن کانپوءِ ڦر کي به يا تي وقت کير پيارجي.
- ٻن هفتن جي عمر ۾ ڦر کي ساڻو گاه ڪارائجي.
- جڏهن ڦر هڪ مهيني جي عمر تائين پهچي ته ان کي وندو ڏيڻ شروع ڪجي.
- هڪ مهيني کان ٽن مهينن جي عمر تائين وندو ڪارائجي ڇو جو وندو ڦر کي وڌيڪ غذائيت فراهم ڪرڻ سان گڏ بهتر ۽ جلد واڌويجهه ۾ به مدد ڪندو آهي.
- هڪ ڦر کي تقريبن 100 کان 500 گرام وندو جنهن ۾ 22 فيصد پروٽين هجي ڪارائڻ گهرجي.
- ساڻو گاه تقريبن هڪ ڪلوگرام هڪ ڦر کي ڪارائڻ گهرجي.

پس جي فائدي جو سڄو دارومدار پس پيارڻ جي وقت، مقدار ۽ معیار تي هوندو آهي.



پس پيارڻ جو وقت

پس پلي بهترين معیار جو به هجي پر اگر وقت تي نه پياربو ته ان جو ڪو به فائدو نه آهي. پيدائش جي فورن بعد ڇر ڪرڻ جي انتظار کان پهرين ڦر کي پيٽ پري پس پيارڻ ضروري آهي. پيدائش کان پوءِ پهرين 6 ڪلاڪن ۾ مدافعتي جُزن جي جذب ٿيڻ جي صلاحیت تمام گهڻي هوندي آهي. جيڪا آهستي آهستي گهٽ ٿي ڪري اڳين 24 ڪلاڪن کانپوءِ بلڪل ختم ٿي ويندي آهي. تنهنجي لاءِ ڦر وٽ ماءُ کان وڌيڪ مدافعتي شيون حاصل ڪرڻ جو وقت تمام گهٽ هوندو آهي. اگر ڦر ڪمزور هجي يا خود ماءُ جو کير نه پي سگهي ته پوءِ فيڊر يا بوتل جي مدد سان جلد پيس پيارجي.

مقدار

جانور جي ڇر ڪيرائڻ جي انتظار بغير، ڦر جي پيدائش ٿيڻ بعد جلد پيٽ پري پس پيارجي. عام طور تي ڊيري فارمرز ۾ هي سوچ هوندي آهي ته پيٽ پري پس پيارڻ سان ڦر کي ٽيڪ لڳڻ جو خطرو هوندو آهي پر حقيقت ۾ ائين نه هوندو آهي پيٽ پري پس پيارڻ سان ڦر جو پيٽ سني طرح سان صاف ٿي ويندو آهي جيڪو مدافعتي نظام کي برقرار رکڻ ۾ مناسب ثابت ٿيندو آهي.

مختلف ونڊا ڪرائڻ جا فارمولا هيٺ ڏجن ٿا، جيڪي علائقي ۾ موجود شين جي ملڻ جي لحاظ سان استعمال ڪري سگهجن ٿا.

مختلف ڪرپ فيڊ جي تياري

نمبر	چارو	مقدار_1	مقدار_2	مقدار_3
1	مڪئي (سنگ)	40 فيصد	40 فيصد	25 فيصد
2	ڪاڄن جي ڪڙ	-	20 فيصد	15 فيصد
3	ڪڙڪ جو چورو	-	-	20 فيصد
4	جو (Barely)	30 فيصد	20 فيصد	-
5	جئي (oat)	30 فيصد	20 فيصد	40 فيصد
6	خشڪ لوسڻ جو چارو	خواهش جي مطابق	-	-
7	وٽامن سپليمينٽ	-	هدايتن جي مطابق	هدايتن جي مطابق



پنڊا ٿيڻ کان 60 ڏينهن تائين جي عمر وارن رين ۽ پڪرين جي ڦرڻ لاءِ خوراڪ جو چارٽ

ڦر جي عمر	ماءُ جو ڪير يا مينهن جو ڪير (ملي ليٽر)	ڪرپ فيڊ ڦرڻ کي واڙي ۾ اندر ڏيڻ واري خوراڪ	سائو گاه روزانو
1 کان 6 ڏينهن	پس/ ڪڙ 300 ملي ليٽر ڏينهن ۾ 3 وقت	-	-
7 کان 14 ڏينهن	پس/ ڪڙ 350 ملي ليٽر ڏينهن ۾ 3 وقت	200 گرام	-
15 کان 30 ڏينهن	پس/ ڪڙ 350 ملي ليٽر ڏينهن ۾ 2 وقت	250 گرام	جيترو کائي سگهي
31 کان 60 ڏينهن	پس/ ڪڙ 400 ملي ليٽر ڏينهن ۾ 2 وقت	300 گرام	جيترو کائي سگهي يا 1 ڪلو گرام

بن مهينن کان ڇهن مهينن جي ڦرڻ جي خوراڪ

- بن مهينن کانپوءِ ڦر کي 8 ڪلاڪ تائين چرائڻ کپي يا وري 5 ڪلو گرام سائو گاه ڏيڻ کپي.
- چرائڻ سان گڏوگڏ ڦرڻ کي 300 گرام اضافي خوراڪ ڏيڻ گهرجي.
- گرمين جي راتين ۽ بارش جي ڏينهن ۾ ڦرڻ کي سُڪل چارو ڏيڻ گهرجي.

ڪرپ فيڊ - ڦرڻ کي واڙي ۾ اندر ڏيڻ واري خوراڪ جي تياري

نمبر	چارو	مقدار	نمبر	چارو	مقدار
1	مڪئي (سنگ)	40 فيصد	5	ڳڙ جو شيرو	5 فيصد
2	ڪاڄن جي ڪڙ	30 فيصد	6	منرل مڪسچر	2 فيصد
3	ڪڙڪ جو چورو	10 فيصد	7	عام لوڻ	1 فيصد
4	ڇانورن جو چورو/ ڌارو	13 فيصد			

رڍن ۽ ٻڪرين جي نسل ڪشي جا بنيادي اصول

نسل ڪشي جا اصول

نسل ڪشي هڪ اهڙو عمل آهي جنهن تي نئي نسل جو دارومدار هوندو آهي. مستقبل ۾ سٺي نسل حاصل ڪرڻ لاءِ گهڻي يا ٻڪري ۾ بهترين پيداواري خصوصيتن جو هجڻ ضروري آهي. اگر گهڻي يا سانھ ٻڪر کي سڄو سال ڏڻ ۾ چڏيو ته رڍون ۽ ٻڪريون سڄو سال ڏيکون رهنديون آهن ۽ ڦرڙن جي پيدائش هر موسم ۾ ٿيندي آهي. اگر اسان غور ڪريون ته بهار جي موسم ۾ پيدا ٿيڻ وارا ڦرڙا بنسبتاً صحتمند ۽ تندرست هوندا آهن هونهن به ميلاپ جو اصل موسم خزان آهي. انهن ڏينهن ۾ رڍن ۽ ٻڪرين جي گهڻي تعداد جنسي خواهش ظاهر ڪنديون آهن. موسم بهار ۾ پيدا ٿيڻ وارا ڦرڙا بنسبتاً صحتمند ۽ تندرست هوندا آهن ۽ شديد سردي جي دوران پيدا ٿيڻ وارا ڦرڙا گهڻو ڪري نمونيا جو شڪار ٿين ٿا. جنهنڪري اڪثر رڍون ۽ ٻڪريون مارچ، اپريل ۽ سيپٽمبر، آڪٽوبر ۾ جنسي خواهش ظاهر ڪنديون آهن. انهيءَ لاءِ اهو وقت نسل ڪشي جي لاءِ بهتر تصور سمجهيو ويندو آهي تنهنڪري رڍن ۽ ٻڪرين جي نسل ڪشي سال ۾ هڪ دفعو سرنهن جي موسم ۾ ڪرائي ويندي آهي. رڍن ۽ ٻڪرين جي ڍڪيٽ جو عرصو 146 کان 150 ڏينهن آهي جنهن لاءِ رڍ ۽ ٻڪري کي 2 جولاءِ کان 15 سيپٽمبر تائين نه ملائڻ گهرجي ته جيئن ڦرڙا گهڻي سردي ۾ پيدا ٿي موت جو شڪار نه ٿين. جنسي خواهش ظاهر ڪرڻ وارن رڍن ۽ ٻڪرين جو ميلاپ ڏينهن ۾ به دفعا (صبح ۽ شام) ڪرائڻ گهرجي. جنهن رڍ يا ٻڪري جو ميلاپ صبح يا شام جو ٿئي ان کي اڳين ڏينهن صبح جو به ملائڻ گهرجي. تن ڏينهن تائين لڳاتار جنسي خواهش جو اظهار ڪرڻ وارين رڍن يا ٻڪرين کي هڪ دفعو ٻيهر ملائڻ گهرجي. نسل ڪشي جي موسم ۾ گهڻي يا ٻڪري کي صرف صبح ۽ شام ڪجهه دير جي لاءِ رڍن ۽ ٻڪرين ۾ چڏڻ گهرجي ۽ باقي سڄو عرصو ڏڻ کان پري اڪيلو رکڻ گهرجي. گهڻن يا ٻڪرين جي تعداد گهربل تعداد کان وڌيڪ هجڻ گهرجي ته جيئن ڪنهن هڪ جي بيماري جي صورت ۾ نسل ڪشي جي لاءِ مسئلو پيدا نه ٿئي.

رڍن ۽ ٻڪرين کي اضافي خوراڪ ڪرائڻ جا فارمولا (مقدار - ڪلوگرام)

شيوون	فارمولو 1	فارمولو 2	فارمولو 3	فارمولو 4	فارمولو 5	فارمولو 6	فارمولو 7	فارمولو 8	فارمولو 9	فارمولو 10
مڪئي (سنگ)	37	20	37	20	30	17	47	0	20	20
جئي	0	20	0	0	17	0	0	0	30	0
جوار	0	0	20	30	0	0	0	20	0	0
چڻا	15	10	10	0	10	30	0	17	20	40
چورو	20	37	20	20	20	20	40	40	10	20
ڪڻڪ جو چورو	25	10	10	27	20	30	10	20	17	17
منزل/ معدنيات	02	02	02	02	02	02	02	02	02	02
مڪسچر عام لوڻ	01	01	01	01	01	01	01	01	01	01
ٽوٽل	100 ڪلو گرام	100 ڪلو گرام	100 ڪلو گرام	100 ڪلو گرام	100 ڪلو گرام	100 ڪلو گرام	100 ڪلو گرام	100 ڪلو گرام	100 ڪلو گرام	100 ڪلو گرام

ريڊ جون اهر نسلون

پاڪستان ۾ ٻن قسمن جون ريڊون پاليون وڃن ٿيون، هڪ سنهي پڇ واريون ۽ ٻيون چڪي واريون يا دمبي ريڊون. چڪي واريون ريڊون گهڻو ڪري جابلو علائقن ۾ پاليون وڃن ٿيون ۽ سنهي پڇ واريون ريڊون نهري ۽ ميداني علائقن ۾ پاليون وڃن ٿيون.

سنڌ ۾ ريڊن جا نسل

ڪوڪا



هن نسل کي سنڌ جي وچين علائقن جهڙوڪ- نوابشاه، نوشهروفيروز، دادو، جيڪب آباد ضلعن کان سواءِ ٻين ضلعن ۾ به پاليو وڃي ٿو. هن جو رنگ اڇو ٿئي ٿو، مٿو ۽ ڪنڊ به اڇا هوندا آهن، وزن وچولو، نڪ رومن، گچي ننڍي پر ٿلهي، تنگهيون سنهيون ۽ ڊگهيون هونديون آهن، ڪن وڏا ۽ لتڪيل، پڇ سنهو ۽ ننڍو، اوه چڱو خاصو اپريل، ٿڌ وچولا، سراسري جانور جو وزن 52 ڪلوگرام ۽ ماديون 36 ڪلوگرام ٿين ٿيون. سراسري روزانه 1.5 کان 2 ليٽر ڪير ڏي ٿي. نر ۽ مادي ٻنهي کي سنگ ڪونه ٿين، هي نسل گوشت ۽ اُن جي سني پيداوار ڏي ٿو. اُن جي سالانه پيداوار 2 ڪلوگرام ٿئي ٿي پالڻ جو مقصد گوشت، اُن ۽ ڪلون آهي.

دمبي



دمبي ريڊو جو نسل سنڌ جي ڪوهستاني علائقن دادو، نٿوءِ ڪراچي جي آس پاس پاليو وڃي ٿو. جيڪب آباد، لاڙڪاڻي ۽ بلوچستان جي سبي واري علائقن ۾ به هي نسل ملي ٿو. هن نسل جا جانور قد جا وچولا، رنگ اڇو، منهن ڪارو ٿئي ٿو. اکين جي چوڌاري ڪارا ڇلا، ڪن ننڍا يا وچولا، ڪجهه جانورن جي ڪنن تي ڪارا وار هوندا آهن. نر کي اڪثر سنگ ٿين ٿا. پڇ وچولو، پني چڱي خاصي اپريل، نر جو وزن 40 ڪلوگرام ۽ مادي جو وزن 34 ڪلوگرام ٿئي ٿو. اُن جي ساليانو وزن 1.4 ڪلوگرام في جانور هوندو آهي، دمبي ريڊو گوشت ۽ اُن لاءِ پالبي آهي.

بهار جي موسم ۾ جڏهن ڦرڙن جي پيدائش جي شروعات ٿيندي آهي ته ان وقت ساڻو گاه ڇرائي جي لاءِ وڌيڪ مقدار ۾ موجود هوندو آهي جنهن سان ريڊن ۽ ٻڪرين جي صحت سٺي رهندي آهي. گهڻن کي نسل ڪشي جي لاءِ 15 سيپٽمبر کان 15 آڪٽوبر جي آخر تائين ڏڻ ۾ ڇڏڻ گهرجي ته جيئن ڦرڙن جي پيدائش 15 فيبروري کان شروع ٿئي ۽ مارچ جي آخر تائين مڪمل ٿي وڃي. چوويهه ڪلاڪ ڏڻ ۾ ڇڏڻ سان نر ۾ ميلاپ جي طاقت ضايع ٿي ويندي آهي. ميلاپ هميشه ڪنهن جي نگراني يا موجودگي ۾ ڪرائڻ گهرجي. لڳ ڀڳ ٽيل ريڊيا ٻڪري کي وقتي طور تي ڏڻ کان الڳ ڪيو وڃي ته جيئن نر ان ريڊيا ٻڪري سان بار بار لڳ نه ڪري سگهي. قدرتي نسل ڪشي جي لاءِ هر 40 ٻڪرين يا ريڊن لاءِ هڪ نر ڪافي هوندو آهي. مصنوعي طريقي سان به ريڊن ۽ ٻڪرين جي نسل ڪشي ڪري سگهجي ٿي. نر جانور هميشه هڪ جي بجاءِ 2 رکڻ گهرجن ته جيئن ڪنهن هڪ جي بيماري جي صورت ۾ نسل ۾ رڪاوٽ پيدا نه ٿئي. نسل ڪشي جي موسم شروع ٿيڻ کان پهرين اگر نر جانور جا ٺهن لاهي ڇڏجن ته ميلاپ جي وقت ريڊن ۽ ٻڪرين جي زخمي ٿيڻ جا امڪان گهٽ ٿي ويندا آهن. اگر نسل ڪشي جو موسم شروع ٿيڻ کان پهرين جانورن جي اُون ڪتري وڃي ته انهن ۾ ميلاپ جي رجحان جو گهڻو اضافو ٿيندو آهي. جنسي ميلاپ جي موسم شروع ٿيڻ کان پهرين ڏڻ ۾ موجود نر ۽ ماده جانورن جو انتخاب ڪرڻ لاءِ ڏڻ جي جاچ ڪئي وڃي. نر ۽ ماده جانورن ۾ 1 سال مڪمل ٿيڻ کان پهرين نسل ڪشي نه ڪرائڻ گهرجي ته جيئن اهي وڌيڪ سٺي طرح واڌو بجهه ڪري وڌيڪ پيداوار ڏئي سگهن.



ڪچي

ڪچي ريڊ جو نسل سنڌ جي ريگستاني علائقي ٿرپارڪر ۽ رڻ ڪڇ جي آس پاس پاليو وڃي ٿو. انهيءَ ڪري هن نسل جو نالو ڪچي رکيو ويو آهي. هن نسل جا جانور سانگهڙ ۽ ميرپورخاص ضلعن ۾ پڻ ملندا آهن. قد وچولو، جسر اچو، ڪنڌ، منهن ۽ تنگن جو رنگ ڪارو يا ناسي پورو ٿئي ٿو ۽ رومن نڪ خاص نشاني آهي. ڪن ننڍا يا ٽيوب نما ڪن جي پاڙ ۾ ننڍو ڪن به ٿئي ٿو. پڇ ننڍو، اوه پورو پنو، ۽ ٿڻ اپريل، روزانه سراسري هڪ ليٽر ڪير ڏي ٿي. ڪير جو عرصو 140 ڏينهن هوندو آهي. نر ۽ مادي ٻنهي کي سنگ ڪونه ٿين ٿا. هي نسل گوشت ۽ اُن جي سني پيداوار ڏي ٿو. سندس اُن جي پيداوار في جانور ٻه ڪلوگرام ساليانو آهي. اُن ٿلهي وارن جهڙي ۽ خشڪ هوندي آهي. سراسري نر جانور جو وزن 42 ڪلوگرام ۽ مادي جانور جو وزن 35 ڪلوگرام ٿئي ٿو.



پنجاب ۾ ريڊ جا نسل

مندري

هي نسل ڊيراغازي خان ۽ راجن پور ضلعن ۾ پاليو وڃي ٿو، هي نسل پنهنجي قد بُت ۽ خوبصورتِي جي وجهه جي ڪري مشهور آهي. تمام ننڍا ڪن هجڻ جي ڪري انهيءَ کي مندري چيو ويندو آهي. مندري نسل جي قرن کي پاڳيا قرباني جي عيد جي لاءِ شوق سان پاليندا آهن.



ڪچلي

هنن نسل جو مائيتاڻا علائقا سرگودها جا تعلقا شاهپور ۽ بهلوال آهن، هي نسل پنهنجي قد بُت ۽ خوبصورتِي جي وجهه جي ڪري مشهور آهي، هن جي اکين جي چوڌاري ڪارا نشان ۽ ڪنن جي ڪنڊن ۾ پڻ ڪارا نشان هوندا آهن جنهن جي ڪري انهيءَ کي ڪچلي چيو ويندو آهي. ڪچلي نسل جي قرن کي پاڳيا قرباني جي عيد جي لاءِ شوق سان پاليندا آهن.



لوهي

لوهي ريڊون بين ريڊن جي مقابلي ۾ تمام گهڻيون آهن. هي نسل وڌيڪ تعداد ۾ ڦر پئدا ڪرڻ جي ڪري مشهور آهن. هن نسل جا جانور فيصل آباد، توبا ٽيڪ سنگهه، جهنگ، شيخوپورا، لاهور، قصور، اوڪاڙه، گجرانوالا، سيالڪوٽ، سرگودها، ساهيوال، ملتان ۽ وهڙي ضلعن ۾ ملندا آهن. هن نسل جي اُن قالين جهڙين شين لاءِ تمام بهترين سمجهي ويندي آهي.



بُچي

هي نسل بهاولپور، مظفرڳڙهه ۽ ملتان ضلعن جي ڪجهه حصن ۾ ملي ٿي، ڪارو مٿو ۽ ڪرا ڪن هن نسل جي سڃاڻپ آهن. هن نسل جون ريڊون ريگستاني علائقن ۾ پاڻي جي بغير گهڻن ڏينهن تائين زندهه رهي سگهي ٿي.



پاڪري مال جون اهم نسلون

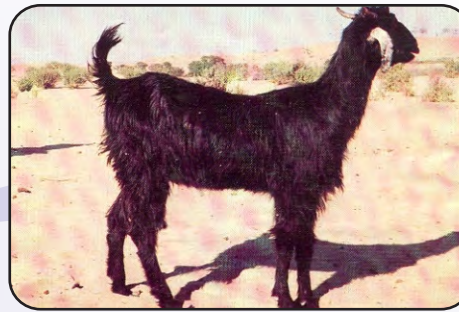
سنڌ ۾ پاڪري مال جا نسل

ڪاموري

ڪاموري نسل سنڌ جي ضلعي نوابشاهه، حيدرآباد، دادو ۽ لاڙڪاڻي ۾ پاليو وڃي ٿو. هالا، سڪرنڊ ۽ شهدادپور ۾ ڪافي وڏا ڌڻ ملن ٿا. دادو ضلعي جي خداآباد علائقي ۾ ڪاموري ٻڪري جو سرڪاري فارم پڻ موجود آهي. هن نسل جي ٻڪرين جو رنگ ڳاڙهو ناسي هوندو آهي. جسم تي ڪارا يا پورا وڏا داغ هوندا آهن پر ڪجهه جانورن ۾ پورا ۽ ڪارا داغ نه هوندا آهن. هن نسل جي جانورن جو قد ڀريل ۽ سهڻو، نر جو سراسري وزن 72 ڪلوگرام ۽ مادي 48 ڪلوگرام ٿئي ٿو. اوه وڏو ۽ ٿڌ ڊگها، ڪن ڊگها ۽ لڙيل، سڱ ننڍا، ڳچي ڊگهي ۽ مضبوط، پچ ننڍو، نڪ رومن، 115 ڏينهن ۾ سراسري ڪير جي پيداوار 210 ليٽر آهي. انهيءَ ڪري هن نسل کي غريب جي ڳئون چوندا آهن. هي ٻڪريون به يا پن کان وڌيڪ ڦر ڏين ٿيون. سندس ڪل جو چمڙو عمدي درجي جو هوندو آهي. هن نسل کي پالڻ جو مقصد گوشت ۽ ڪير آهي. هن نسل جا اڪثر وار نه ڪتيا ويندا آهن.

ٿري

هي پاڪرو نسل ٿر ۾ ملي ٿو، انهي ڪري نالو ٿري پيو آهي. هن نسل جو رنگ ڪارو آهي، پر ڳاڙها جانور به ٿين ٿا. قد بت وچولو، بدن تي وار وڌيڪ، مٿو ۽ ڪن وچولا، اوه ڀريل، ڪير جي سراسري پيداوار 120 ڏينهن جي عرصي ۾ 110 ليٽر پيداوار رکارد ڪئي وئي آهي. وارن جي ساليانو وزن 300 ڪلوگرام ٿئي ٿي. جاڙا ڦر 20 سيڪڙو جانور ڏين ٿا. پالڻ جو مقصد ڪير، گوشت ۽ شوق آهي.



ڪوهستاني، جبلي يا چاڀر

هي نسل دادو، جيڪب آباد ۽ ڪراچي جي ويجهو بلوچستان جي علائقي لس ٻيلي ۾ پاليو وڃي ٿو. هن نسل جو قد ننڍو، رنگ اڪثر ڪارو پر اڇو به ٿئي ٿو. جسم وڏن وارن سان ڍڪيل هوندو آهي. مٿو وچولو، پيشاني نمايان، ڪن وچولا ۽ ننڍا، نر مادي کي سنگ ٿين ٿا. جيڪي مڏا هوندا آهن. پچ 18 سينٽي ميٽر ڊگهو، ڪير جي پيداوار 120 ڏينهن ۾ 91 ليٽر هوندي آهي. نر جو وزن 35 ڪلوگرام ۽ مادي جو وزن 25 ڪلوگرام ٿيندو آهي. وارن جو ساليانو وزن 600 ڪلوگرام في جانور هوندو آهي.

بري يا بري

بري نسل جا جانور حيدرآباد، نوابشاهه، ٿرپارڪر، سکر ۽ دادو ضلعن ۾ پاليا وڃن ٿا. پنجاب جي وڏن شهرن ۽ مظفرڳڙھ ۾ به پاليا وڃن ٿا. هي نسل خوبصورت آهي ۽ ڀاڳيا شوق جي خيال سان پاليندا آهن. رنگ اڇو ۽ ان تي پوري رنگ جا داغ ٿين ٿا. هي جانور هرڻ جهڙو ڏسڻ ۾ ايندو آهي. سنگ هرڻ وانگي سڌا مٿي ۽ تڪا، ڪن ننڍا پر کڙا ٿين ٿا. جسم ڀريل، پني سڌي، ڳچي سنهي ۽ ڊگهي هوندي آهي. اوه وچولو ۽ ٿڌ ننڍا، سراسري وزن نر 29 ڪلوگرام ۽ مادي جو 24 ڪلوگرام هوندو آهي. گوشت ڪاڻڻ ۾ لذت ڏيندو آهي. جسم جي ڪل سنهي ۽ وار تمام ننڍا هوندا آهن.

ٽاپري

حيدرآباد، بدين، ۽ ميرپورخاص، سانگهڙ ضلعن ۾ ٽاپري پاڪري مال جو نسل پاليو وڃي ٿو. هن نسل جو رنگ ڪٽمل، ڳاڙهو يا پورو هوندو آهي. اڇي رنگ جا جانور به ٿين ٿا. مٿو ۽ ڪن ننڍا، ڪنڌ ننڍو، اوه ۽ ٿڌ ننڍا. نر جو وزن 33 ڪلوگرام ۽ مادي جي 25 ڪلوگرام ٿئي ٿو، هي نسل جلد بالغ ٿئي ٿو، خاص ڪري گوشت لاءِ پاليو وڃي ٿو.



پتيري



هي نسل حيدرآباد، نوابشاہ، خيرپور ۽ سانگهڙ ضلعن ۾ ملي ٿو. هي نسل پاڪري مال ۾ گري ۾ گرو نسل آهي جيڪو سنڌ ۾ پاليو وڃي ٿو. جسم جو رنگ اڇو، منهن، ڪنڌ، ڪن ۽ تنگ ڳاڙهيون پوريون ٿينديون آهن. ڪن ڊگها ۽ لڙيل، اوه وڏو، ڪير جي سراسري پيداوار 120 ڏينهن ۾ 170 ليٽر آهي. نر جو وزن 70 ڪلوگرام ۽ مادي جو 45 ڪلوگرام ٿيندو آهي. جاڙا ڦر عام ٿين ٿا. هي نسل ڪير ۽ گوشت لاءِ پاليو وڃي ٿو. عيد لاءِ خاص پکر پاليا ويندا آهن.

بجري



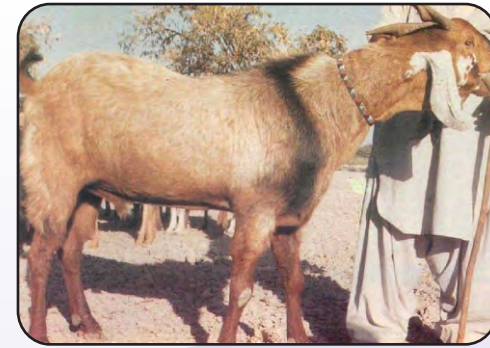
بجري پڪري جو نسل حيدرآباد، بدين، ۽ ميرپورخاص ضلعن ۾ ملي ٿو. هن نسل جي جانورن جو رنگ سفيد، جسم تي وار گهاٽا، مٿو وچولو، سڱ ننڍا ٿيندا آهن. ڪن وچولا ۽ هيٺ لڙيل، نڪ رومن نر جو وزن 45 ڪلوگرام ۽ مادي جو 35.5 ڪلوگرام ٿئي ٿو. ساليانو وارن جو هڪ ڪلوگرام في جانور پيدا ٿئي ٿو. پالڻ جو مقصد گوشت ۽ وار حاصل ڪرڻ آهي.

ديسي يا جتل



هي نسل دادو، سکر، نوابشاہ ۽ شڪارپور ضلعن ۾ لپي ٿو. هن نسل جو رنگ ڪارو يا سلپتي ڪارو ٿئي ٿو ۽ ڪجهه جانورن ۾ مختلف ڪلرن جا ٽڪا پڻ ڏسڻ ۾ ايندا آهن. هي نسل ڪاموري ۽ ڪوهستاني پڪرين جي ميلاپ سان آيو آهي. هن نسل جو قد وڏو ۽ ڊگهو ٿئي ٿو. ڪن ڊگها، ڳچي وڏي، اوه ويڪرو ۽ ٿڻ وچولا، هن نسل جي پڪرين جي جسم تي وار ڊگها ٿين ٿا. هي نسل ڪير، گوشت ۽ چمڙي جي لحاظ کان سٺو سمجهيو ويندو آهي. نر جو سراسري وزن 23 ۽ مادي 19 ڪلوگرام ٿيندو آهي. اُن يا وارن جي سالياني پيداوار 400 گرام آهي. جاڙا ڦر عام ڏي ٿي. 150 ڏينهن جي ڪير واري عرصي ۾ 80 ليٽر ڪير ڏي ٿي.

جتڻ ۽ ڍاڻڻ



هي نسل اڪثر ڪري سنڌ ۾ جت قوم جا ڀاڱيا پاليندا آهن. انهيءَ ڪري نالو جتڻ رکيو ويو. هي نسل ٿر ۾ به ملي ٿو تنهنڪري ڍاڻڻ به سڏجي ٿو. (ڍت ٿر جو هڪ حصو آهي). هن جو رنگ هرڻ جهڙو، ڳاڙهو ۽ ڪارو آهي، قد وڏو، تنگون وڏيون، ڪن لڙيل وچولا جنهن تي ڪارا يا اڇا، ڳاڙها نشان ٿين ٿا. نر کي ڪنڌ ۾ ڪارو چلو، مادي ۾ اوه وڏو، ڪير جي 130 ڏينهن جي عرصي ۾ 225 ليٽر پيداوار رڪارڊ ڪئي وئي آهي. نر جو وزن 50 ڪلوگرام ۽ مادي جو 40 ڪلوگرام ٿيندو آهي.

پنجاب ۾ پاڪري مال جا نسل

بيتل



بيتل نسل گهڻو ڪري پنجاب جي سڀني آبپاشي علائقن ۾ پالي وڃي ٿي. خاص طور تي ملتان، بهاولپور، ساهيوال، اوڪاڙهه، لاهور، فيصل آباد، شيخوپورا، توبائيڪ سنگهه، جهنگ، جهلم، گجرانوالا، منڊي بهاولدين ۽ سيالڪوٽ ضلعا شامل آهن.

نڪري



نڪري نسلون پنجاب جي ضلعن ڊيراغاهي خان ۽ راجن پور ۾ ملنديون آهن، خاص طور تي تعلقا ڄامپور ۽ راجن پور شامل آهن. هن نسل جون 50 فيصد ٻڪريون هڪ وقت ۾ 1 کان 2 ڦڙ ڏينديون آهن.

مڪهي چيني



هي پنجاب جي ضلعن خاص طور تي ملتان، بهاولپور، ساهيوال، اوڪارهه، بهاولنگر ۽ رحيم يارخان ۾ محنت سان گوشت حاصل ڪرڻ لاءِ پاليندا آهن.

ٽيڊي



هي نسل پنجاب جي اڪثر ضلعن خاص ڪري گجرات، سرگودها، راولپنڊي ۽ آزاد ڪشمير جي سڀني علائقن ۾ پالي ويندي آهي. گهڻو ڪري 55 فيصد ٽيڊي ٻڪريون جاڙا ڦڙ ۽ 10 فيصد 3 ڦڙ هڪ وقت ۾ ڏين ٿيون. ٻڪريون گوشت حاصل ڪرڻ جي لاءِ به پاليون وينديون آهن.