

ساهيوال ڳئون

هي نسل پنجاب صوبي جي ضلعن ساهيوال، اوکاڙا، ملتان، فيصل آباد ۽ توبه تیک سنگھ ۾ ملي ٿي. اها پنهنجي منفرد خاصيتن يعني پيداواري صلاحيت، شديد موسمي اثرن جي خلاف قوت برداشت، چچڙن ۽ وچڙندڙ بيمارين جي خلاف مدافعت جي بناء تي سڄي دنيا ۾ مقبول آهي انهي جي مخصوص ڳاڙهي جسماني رنگت، وڏو دهن، واضح ٽوهو ۽ ويڪري ته دار ته جهال امتيازي خصوصيتون آهن جڏهن ته کير ڏيڻ واري عرصي ۾ کير جي سراسري پيداوار 2000 ليٽر آهي



چولستاتي ڳئون

هي نسل ضلع بهاولپور، رحيم يار خان ۽ خاص ڪري چولستان ۾ ملي ٿي. چولستاتي ڳئون اڇي چمڙي جي مٿان بهورا، ڳاڙها ۽ ڪارن نشانن جي ڪري منفرد هوندي آهي عام طور تي ننڍو مٿو، وچولو لتڪيل ڪن، ڊري چمڙي، وڙني پڪڙيل جهال، لڙڪيل ڏن واضع ٽوهو ۽ ڪارا گرانهي جون امتيازي خاصيتون آهن جڏهن ته کير ڏيڻ واري عرصي ۾ کير جي سراسري پيداوار 2000 ليٽر آهي.



ڳاڙهي مليري ڳئون

هي نسل صوبي سنڌ ۾ ڪراچي جي ڪجهه حصن نٿو، دادو، حيدرآباد کان سواءِ صوبه بلوچستان جي ضلع لسبيل ۾ ملي ٿي. اها نسل شديد گرمي کي برداشت ڪرڻ کان سواءِ چچڙن ۽ مختلف بيمارين جي خلاف قوت مدافعت رکندي آهي. انهي جو رنگ ساهيوال ڳئون جي نسبت وڌيڪ ڳاڙهو هوندو آهي. وچولو قد، مضبوط جسم، وڏو مٿو، ننڍا ڪن ۽ سنهي چڱي دار پڇ انهي جون امتيازي خاصيتون آهن جڏهن ته کير واري عرصي ۾ کير جي پيداوار 2000 ليٽر آهي.



پسر نسل جي گئون

مختلف نسلن جي گڏيل ميلاپ سان پيدا ٿيڻ واري نسل ڪراس يا پسر نسل چورائيندي آهي. ولائتي نسل جي گئون ۾ وڌيڪ کير ڏيڻ جي صلاحيت هوندي آهي. جڏهن ته ڊيسي گئون ۾ مختلف بيمارين جي خلاف قوت مدافعت ۽ شديد موسمي ڏهاڙي کي برداشت ڪرڻ جي صلاحيت به موجود هوندي آهي انهي ڪري پسر نسل، ولائتي ۽ ڊيسي پنهي جي امتيازي خصوصيتن جو مجموعو چوندا آهن. انهن جي ڪا مخصوص جسماني رنگت نه هوندي آهي. وڏي مخروطي جسامت غير نمايان ٿوهو ڊگهي چڱي ڌار پچ سان گڏوگڏ جهالڙ ۽ ڏن ڊيسي جانورن جي نسبت تمام ننڍو هوندو آهي جڏهن ته کير واري عرصي ۾ کير جي سراسري پيداوار 2700 ليٽر آهي.



نيلي راوي مينهن

نيلي راوي مينهن جو آبائي تعلق صوبه پنجاب جي ضلعن لاهور، اوکاڙا، پاڪپتن، شيخوپوره، فيصل آباد، ساهيوال، بهاولپور ۽ بهاولنگر سان آهي. انهن جو رنگ گهڻو ڪري ڪارو پر ڪجهه جانور پوري رنگ جا به هوندا آهن. انهي نسل ۾ گهڻو ڪري پيشاني، چهرو، ڏاڙهي، پچ ۽ تنگن جي هيٺ واري حصي تي اڇا نشان هوندا آهن جنهن جي ڪري انهي کي پنج ڪلياڻ چيو ويندو آهي. انهي جا سنگ عام طور تي ننڍا ۽ مڙيل گول هوندا آهن جڏهن ته ڪجهه جانورن جا سنگ سڌا هيٺيان جي طرف جهڪيل هوندا آهن. جڏهن ته کير واري عرصي ۾ کير جي سراسري پيداوار 2400 ليٽر آهي.



ڪنڊي مينهن

هن نسل جو تعلق صوبي سنڌ جي ضلعن دادو، سکر، حيدرآباد، بدين، ڪراچي، لاڙڪاڻو، نواب شاھ، سانگهڙ ۽ ٺٽوکان سواءِ بلوچستان جي ڪجهه ضلعن سان آهي. انهي مينهن جا سنگ هڪڊار ۽ اندرين طرف مڙيل هوندا آهن جنهن ڪري انهن کي ڪنڊي مينهن چيو ويندو آهي. وڌيڪ عرصي تائين کير ڏيڻ انهي جي منفرد خصوصيت آهي. انهي جي سدول مخروطي جسامت، ننڍي ڳچي، جسماني رنگ مڪمل ڪارو ۽ مزاج ڪجهه سخت هوندو آهي جڏهن ته کير واري عرصي ۾ کير جي سراسري پيداوار 2300 ليٽر آهي.



اي ايس ايل پي، ڊيري پراجيڪٽ يونيورسٽي آف وئٽرنري اينڊ اينيمل سائنسز، لاهور

فون: 042-37212339 ويب سائٽ: www.aslpdairy.pk

ڪير وارن جانورن جي خريداري جي لاءِ تجويزون



جانورن جي چونڊ جي وقت انهن جي مالڪ يا واپاري جي مهيا ڪندڙ معلومات کي خاطر ۾ آڻي بغير ذاتي مفادن کي نظر ۾ رکڻ انتهائي ضروري آهي

ڪير وارا جانور متعلق ذريعن يا ڊيري فارم کان خريد ڪرڻ جي صورت ۾ انهن جي ابن ڏاڏن، عمر، پيداوار، ڦر ڏيڻ جي تاريخ ۽ بچاءَ جي ٽڪن وغيره جي ڪورس جو مڪمل ريكارڊ وٺڻ انتهائي ضروري آهي.

جانور وٺڻ وقت انهن جي پيداواري خاصيتن سان گڏ ڏسڻ، ٻڌڻ ۽ ڳالهائڻ جي صلاحيتن کي به بغور مشاهدو ڪرڻ به ضروري آهي.



چست، بهتر جسماني ڪيفيت ۽ خوراڪ جي طرف بهرپور شوق سان پيٽ پري ڪري کائڻ جي عادي جانور کي هميشه ترجيح ڏيو



جانورن جي چمڙي چمڪدار هجڻ سان گڏوگڏ انهن جي مخصوص نسلي رنگ ۾ مڪمل هڪ جهڙائي هجڻ گهرجي. سڄي جسم تي ڊگهن وارن جو هجڻ ۽ اونھاري ۾ جانور جو سهڪڻ ماضي ۾ انهي جي ساماڙو سان متاثر ٿيڻ جي نشاندھي ڪري ٿو.



ڊيري فارم هميشه بغير سنگ وارين ڳئون کي پسند ڪندا آهن ۽ اهڙن جانورن جي قيمت به وڌيڪ هوندي آهي. سنگن جي موجودگي جانورن جي پرورش ۾ لاعلمي ۽ غير ذميدار رويي کي ظاهر ڪندي آهي.



گھڻو ڪري واپاري پڙين ۾ وڌيڪ عرصي واري ويامل جانور کي تازو ويامل ٺاهي وڪڻڻ جي ڪوشش ڪندا آهن انهن ڪري ڊيري فارمر کي تازي ويامل جانور جي تمام علامتن مثال طور اوه، ٽٽن ۽ انهي سان لاڳاپيل حصن جي سوچ، پنن جو ڍرو هجڻ، پوئين حصي تي رت جا نشان ۽ ويامل جانور جي 3 کان 4 ڏينهن جي پس جي هجن جو بخوبي اندازو هجڻ گهرجي .



پڙين ۾ کير وارن جانورن کي تازو ويامل ظاهر ڪرڻ جي لاءِ ڪنهن ٻئي جانور جو ڦر لڳائڻ جي روايت به عام آهي انهي ڪري ماءُ جي اصلي ڦر جي شناخت لاءِ انهي ٻنهي جي ظاهري ۽ نسلي خاصيتن ۾ هڪجهڙائي کي جانچڻ جو هنراچڻ گهرجي .



ننڍن ڦرن جي عمر جو اندازو ان جي ڏن، چمڙي، سڱن ۽ ٻين ظاهري ۽ جسماني بناوت سان با آساني لڳائي سگهجي ٿو .



جانور کي وڪڻڻ وقت واپاري کير جي پيداوار جي متعلق هميشه وڌاءُ سان ڪم وٺندا آهن انهن ڪري انهن جي بيان ڪيل معلومات تي هر گز ڪن نه ڏيو بلڪ جانور جو مڪمل کير ڏوهڻ سان بعد گهٽ ۾ گهٽ وڌيڪ به دفعه کير ڏوهڻ سان انهن جي پيداواري صلاحيت جو اندازو لڳائي سگهجي ٿو .



کير وارن جانورن کي خريد ڪندي وقت انهن جي ٽٽن ۽ اوه سان وابسته سڀ کان وڌيڪ ڌوڪي جو سبب بڻجي ٿو انهن ڪري کير ڏوهڻ جي دوران سٺي طرح تصديق ڪيو ته جيئن جانورن ۾ ٽٽن يا انهي سان متعلق پيچيدگي کان مڪمل طور تي پاڪ آهي .



ڊڪين جانورن کي هميشه ماهر ويطرني ڊاڪٽر کان ڊڪيٽ جي جانچ ڪرايو انهن کان سواءِ کير وارن جانورن وانگر انهن ۾ ٽٽ ۽ اوه سان متعلق پيچيدگين جو مڪمل معائنو ڪرائڻ انتهائي ضروري آهي

جانور خريد ڪرڻ وقت انهي جي رويي کي جانچڻ انتهائي ضروري آهي ڇو ته جانور جي وڙهڻ واري رويي وارن جانورن ۾ کير جي ڏوهائي، ڦر سان لڳاءُ ۽ ٻين انتظامي ڪمن جي مسئلن جو سبب بڻجڻ ٿا

سنڌ ۾ جانورن جي مختلف پڙين جي معلومات هيٺ ڏنل آهن

تاريخ / ڏينهن	جڳھ	سپريل نمبر	تاريخ / ڏينهن	جڳھ	سپريل نمبر	تاريخ / ڏينهن	جڳھ	سپريل نمبر
اربع	تندوالهييار	-9	سومر	گولارچي	-5	اڱارو	ميرپور ساڪرو (نٿ)	-1
اڱارو	چمبر	-10	آچر	تندوسائينداد (تندومحمدخان)	-6	اڱارو	چوهڙ جمالي	-2
ڇنڇر	تندو آدر	-11	اربع	حيدرآباد	-7	خميس	نٿو	-3
سومر ۽ اڱارو	مليبر (ڪراچي)	-12	سومر	هالا	-8	ڇنڇر	تلهار	-4

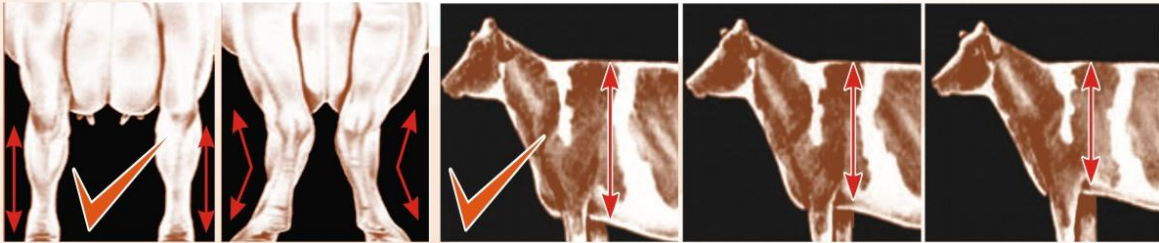


اي ايس ايل بي، ڊيري پراجيڪٽ، يونيورسٽي آف ويطرني اينڊ اينيمل سائنسز، لاهور.

فون: 042-37212339 ويب سائٽ: www.aslpdairy.pk

بهتر پيداواري خاصيتن جي جانورن جي چونڊ

کير وارن جانورن جي چونڊ جي لاءِ انهن جي پيداواري خاصيتن کي جانچڻ تمام ضروري آهي



موزون گوڏا

اندرئين پاسي مڙيل گوڏا

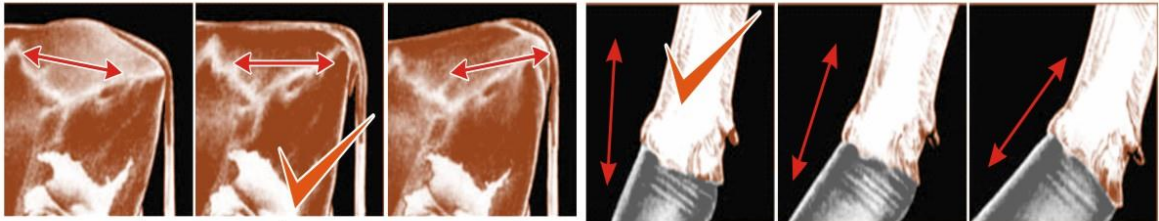
گهرو

وچولو

گهٽ گهرو

پوين تنگن جا گوڏا ۽ ڪر سڌها هٿ گهرجي

جسماني بيهڪ جو اندازو ان جي ڏيکڻ، ويڪر ۽ گهرائي سان لڳائي سگهجي ٿو



گهڻي لاهي

موزون لاهي

گهٽ لاهي

سڌهو (موزون)

وچولو ڪنڊائتو

گهٽ ڪنڊائتو

ڪلهي جي هڏي ڊگهي، ويڪري ۽ مضبوط ۽ موزون لاهي واري هٿ گهرجي

تنگن ۽ ڪرن جي وچ وارو حصو سڌهو هٿ گهرجي



مڙيل

وچولو

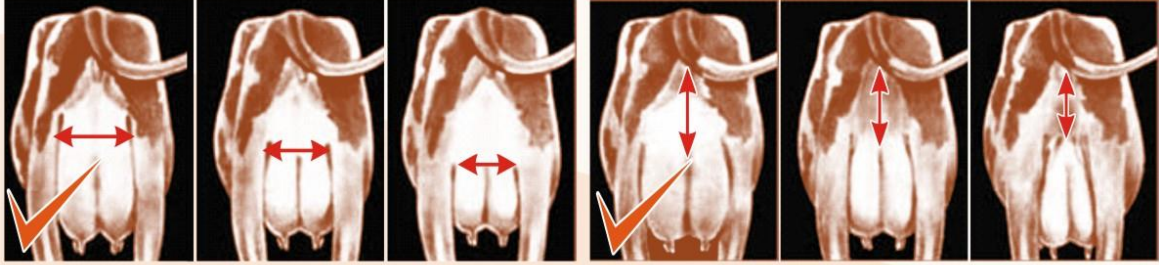
سڌهو

پاسراتين جي وچ روڌيڪ مفاصلو

پاسراتين جي وچ روڳهٽ مفاصلو

پوين تنگن جو گوڏن تي ٺهڻ واري ڪنڊ وچولي هجڻ گهرجي

پاسراتيون ويڪريون، انهن جو وچولو فاصلو وڌيڪ ۽ پوئين طرف مڙيل هجڻ گهرجن



ويڪرو

وچولو

گهٽ ويڪرو

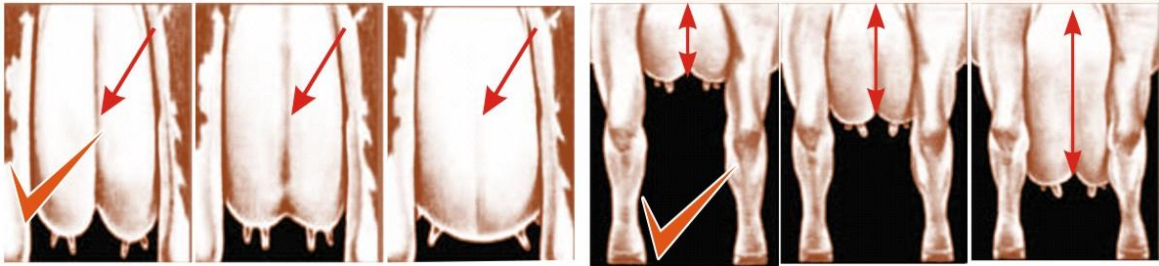
ڊگهو

وچولو

ننڍو

اوه جي ويڪرائي جواندارنهي جي جوڙ جي جڳهه سان لڳائي سگهجي ٿو

اوه جيترو پيشاب واري جڳهه جي ويجهو هوندو اوترو ئي وڌيڪ پيداوار جي صلاحيت جو جانور هوندو



گهرو

وچولو

هلڪو

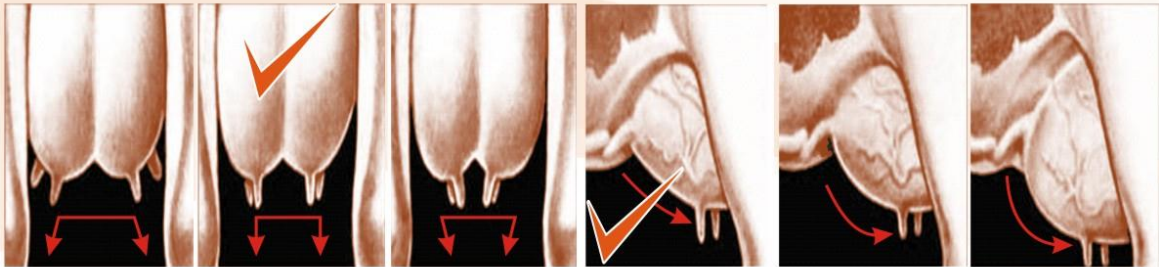
موزون

گوڙن کان مٿي

گوڙن کان هيٺ

اوه جي وچولي لائن گهري هئڻ گهرجي

اوه گوڙن جي هيٺ لٽڪيل نه هئڻ گهرجي



وڌيڪ فاصلو

هڪ جيترو فاصلو

گهٽ فاصلو

مضبوط

وچولو

ڍرو

چارئي تثن جي بيھڪ، بناوت، سائڙي ۽ وچولو فاصلو هڪ جهڙو هئڻ گهرجي

اوه جو اڳيون حصو وڏو، مضبوطي سان جڙيل ۽ متوازن هئڻ گهرجي



اي ايس ايل پي، ڊيري پراجيڪٽ

يونيورسٽي آف ويٽرنري اينڊ اينيمل سائنسز، لاهور

فون: 042-37212339 ويب سائٽ: www.aslpdairy.pk